

Een eenvoudige oplossing bij lekkende drains en voedingscatheters

M. Prins-Hoekveen *

Het materiaal dat gebruikt wordt in de stomazorg is voor meerdere doelen inzetbaar, zoals bijvoorbeeld bij fistel verzorging of bij lekkende wonden.

Hieronder wordt een casus besproken waarbij gebruik wordt gemaakt van een stomazakje met een inplugbaar filter.

Dit filter heeft als mogelijkheid een verblijfs catheter van 16 of 18 Ch. door te laten en lekvrij af te sluiten.

Mevr. O., 66 jaar oud, heeft een colostoma ten gevolge van diverticulitis. Mevr. O. is na een slokdarm perforatie tengevolge van een darmcarcinoom aangewezen op een resectie met een buis/maag constructie.

Helaas wordt het post-operatieve beloop gecompliceerd door afsterven van de

buis/maag constructie en wordt na verwijdering ervan een voedingsstoma aangelegd op het jejunum.

De voeding wordt continu gegeven via een ballon catheter.

De voeding wordt goed opgenomen, alleen lekt er constant wat vocht langs de catheter terug uit de stoma.

Splitgazen -absorberend verband - blijken niet voldoende, bovendien raakt de huid rond de stoma geïrriteerd.

Na wat geëxperimenteer is voor de volgende oplossing gekozen:

Aan de onderkant van de stoma een 1/2 varihesive plak aanbrengen. Daarop rond de stoma een rand stomahesive pasta aandrukken met behulp van een nat gaasje.

Daaroverheen het omni-ileo zakje van Simcare. Dit zakje heeft een inplugbaar filter. Door deze filteropening wordt een balloncatheter van 16 of 18 Ch. van buiten naar binnen geleid, waarna de catheter in de stoma wordt gebracht.

De ballon wordt opgeblazen m.b.v. 10 cc H₂O en het zakje wordt vastgeplakt. Het overtolige vocht kan nu via het zakje aflopen.

Deze lekvrije constructie kan ± vier dagen blijven zitten.

De huid blijft gaaf en het comfort voor de patiënt is groot.

Voor de verpleging is deze constructie minder arbeidsintensief en werkt ook kostenbesparend door minder verbandwisselingen.

Deze oplossing kan ook goed gebruikt worden bij fistels waarin een drain is achter gelaten of bij alle andere lekkende drains (16-18 Ch.).



fig.1. Colostoma met daarboven de voedingsstoma.



fig.2. Het inbrengen van de balloncatheter.



fig.3. De balloncatheter van buiten naar binnen ingebracht.

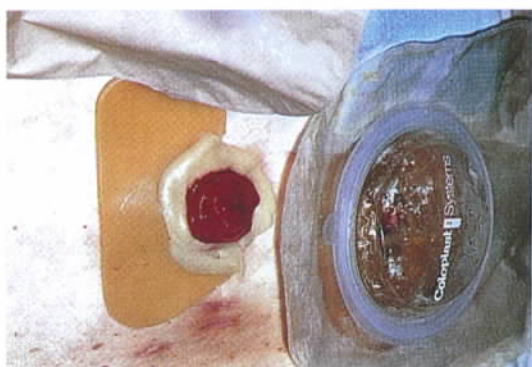


fig.4. Catheter in de stoma, waarna het zakje wordt bevestigd.



fig.5. Catheter aangesloten op de voeding.

* Marja Prins-Hoekveen, voorzitter Commissie Chirurgische Wond en Stoma

Perstorp: Zweeds voor wondverzorging

Binnenkort in Nederland met IodoSorb[®], Spyrosorb[®], Sprilon[®], Zipzoc[®]

 **Perstorp Pharma**

Divisie van Perstorp Nederland B.V., Postbus 1523, 3260 BA Oud Beierland, Telefoon: 0186 - 610 188 Fax: 0598 - 618 184